

# Dell™ Studio XPS™ 1640 Manual de serviço

[Antes de começar](#)

[Tampa da base](#)

[Disco rígido](#)

[Tampas traseiras](#)

[Dissipador de calor do processador](#)

[Processador](#)

[Ventilador térmico](#)

[Memória](#)

[Bateria de célula tipo moeda](#)

[Mini-Card de rede sem fio](#)

[Apoio para as mãos](#)

[Teclado](#)

[Alto-falantes](#)

[Unidade óptica](#)

[Conjunto da tela](#)

[Módulo IEEE 1394](#)

[Subwoofer](#)

[Placa de áudio](#)

[Placa de sistema](#)

[Placa sintonizadora de TV \(opcional\)](#)

[Connector eSATA](#)

[Conector do adaptador CA](#)

[Conjunto da trava da bateria](#)

[Como atualizar o BIOS](#)

---

## Notas, Avisos e Advertências



**NOTA:** uma NOTA indica informações importantes para utilizar melhor o computador.



**AVISO:** um AVISO indica riscos de danos ao hardware ou de perda de dados, e mostra como evitar o problema.



**ADVERTÊNCIA:** uma ADVERTÊNCIA indica um potencial de danos ao equipamento, de lesões corporais ou mesmo de morte.

---

As informações neste documento estão sujeitas a alteração sem aviso prévio.  
© 2008 Dell Inc. Todos os direitos reservados.

É terminantemente proibida qualquer forma de reprodução deste produto sem a permissão por escrito da Dell Inc.

Marcas comerciais usadas neste texto: *Dell*, *XPS* e o logotipo *DELL* são marcas comerciais da Dell Inc.; *Bluetooth* é uma marca comercial registrada de propriedade da Bluetooth SIG, Inc. e é usada pela Dell sob licença. *Microsoft*, *Windows*, *Windows Vista* e o logotipo do botão *Iniciar do Windows Vista* são marcas comerciais ou marcas comerciais registradas da Microsoft Corporation nos EUA e/ou outros países.

Os demais nomes e marcas comerciais podem ser usados neste documento como referência às entidades detentoras de tais marcas e nomes ou aos seus produtos. A Dell Inc. declara que não tem interesse de propriedade quanto a nomes e marcas comerciais de terceiros.

Modelo PP35L

Dezembro de 2008 Rev. A00

[Voltar à página do índice](#)

## Módulo IEEE 1394

Dell™ Studio XPS™ 1640 Manual de serviço

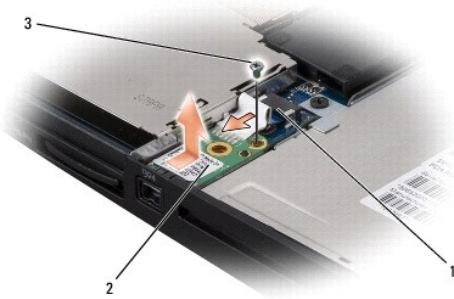
- [Como remover o módulo IEEE 1394](#)
- [Como recolocar o módulo IEEE 1394](#)

**⚠️ ADVERTÊNCIA:** antes de trabalhar na parte interna do computador, leia as instruções de segurança fornecidas com o computador. Para obter mais informações sobre as melhores práticas de segurança, consulte a página principal sobre conformidade normativa em [www.dell.com/regulatory\\_compliance](http://www.dell.com/regulatory_compliance).

- ➡️ **AVISO:** para evitar descarga eletrostática, elimine a eletricidade estática usando uma pulseira de aterramento ou tocando periodicamente em uma superfície metálica sem pintura (por exemplo, o painel traseiro) no computador.
- ➡️ **AVISO:** somente um técnico credenciado deve executar reparos no computador. Danos decorrentes de mão-de-obra não autorizada pela Dell™ não serão cobertos pela garantia.
- ➡️ **AVISO:** para ajudar a evitar danos à placa de sistema, remova a bateria principal (consulte [Antes de trabalhar na parte interna do computador](#)) antes de trabalhar na parte interna do computador.

### Como remover o módulo IEEE 1394

1. Siga as instruções descritas em [Antes de começar](#).
2. Remova o apoio para as mãos (consulte [Como remover o apoio para as mãos](#)).
3. Remova o parafuso que prende o módulo IEEE 1394.
4. Desconecte o cabo do módulo do respectivo conector da placa de sistema.
5. Retire o módulo da base do computador.



1	conector do cabo do módulo IEEE 1394	2	módulo IEEE 1394
3	parafuso		

### Como recolocar o módulo IEEE 1394

1. Coloque o módulo IEEE 1394 na base do computador.
  2. Recoloque o parafuso que prende o módulo.
  3. Conecte o cabo do módulo ao respectivo conector da placa de sistema.
  4. Recoloque o apoio para as mãos (consulte [Como recolocar o apoio para as mãos](#)).
- ➡️ **AVISO:** antes de ligar o computador, recolocar todos os parafusos e verifique se nenhum parafuso foi esquecido dentro do computador. A negligência no cumprimento desta instrução pode resultar em danos ao computador.

[Voltar à página do índice](#)



[Voltar à página do índice](#)

## Conector do adaptador CA

Dell™ Studio XPS™ 1640 Manual de serviço

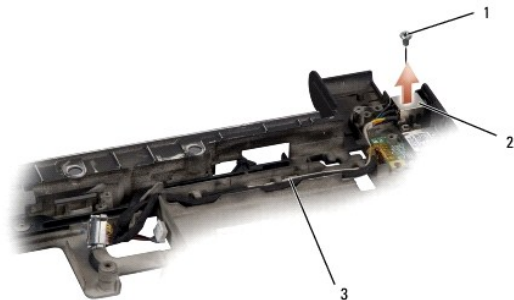
- [Como remover o conector do adaptador CA](#)
- [Como recolocar o conector do adaptador CA](#)

**⚠️ ADVERTÊNCIA:** antes de trabalhar na parte interna do computador, leia as instruções de segurança fornecidas com o computador. Para obter mais informações sobre as melhores práticas de segurança, consulte a página principal sobre conformidade normativa em [www.dell.com/regulatory\\_compliance](http://www.dell.com/regulatory_compliance).

- ⚠️ **AVISO:** para evitar descarga eletrostática, elimine a eletricidade estática usando uma pulseira de aterramento ou tocando periodicamente em uma superfície metálica sem pintura (por exemplo, o painel traseiro) no computador.
- ⚠️ **AVISO:** somente um técnico credenciado deve executar reparos no computador. Danos decorrentes de mão-de-obra não autorizada pela Dell™ não serão cobertos pela garantia.
- ⚠️ **AVISO:** para ajudar a evitar danos à placa de sistema, remova a bateria principal (consulte [Antes de trabalhar na parte interna do computador](#)) antes de trabalhar na parte interna do computador.

### Como remover o conector do adaptador CA

1. Siga as instruções descritas em [Antes de começar](#).
2. Remova o conjunto da tela (consulte [Como remover o conjunto da tela](#)).
3. Remova a placa de sistema (consulte [Como remover a placa de sistema](#)).
4. Remova o parafuso que prende o conector do adaptador CA.
5. Remova o cabo do adaptador CA da guia de roteamento.
6. Retire o conector e o cabo da base do computador.



1	parafuso	2	conector do adaptador CA
3	cabo do conector do adaptador CA		

### Como recolocar o conector do adaptador CA

1. Coloque o conector do adaptador CA na base do computador.
2. Recoloque o parafuso que prende o conector do adaptador CA.
3. Passe o cabo do adaptador CA através da guia de roteamento.
- ⚠️ **AVISO:** antes de ligar o computador, recolocar todos os parafusos e verifique se nenhum parafuso foi esquecido dentro do computador. A negligência no cumprimento desta instrução pode resultar em danos ao computador.
4. Recoloque a placa de sistema (consulte [Como recolocar a placa de sistema](#)).
5. Recoloque o conjunto da tela (consulte [Como recolocar o conjunto da tela](#)).

---

[Voltar à página do índice](#)

[Voltar à página do índice](#)

## Placa de áudio

Dell™ Studio XPS™ 1640 Manual de serviço

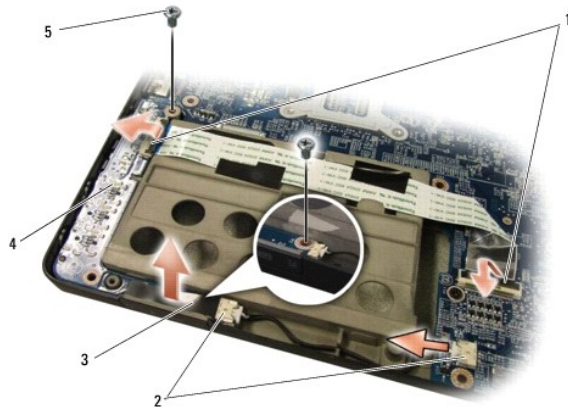
- [Como remover a placa de áudio](#)
- [Como recolocar a placa de áudio](#)

**⚠️ ADVERTÊNCIA:** antes de trabalhar na parte interna do computador, leia as instruções de segurança fornecidas com o computador. Para obter mais informações sobre as melhores práticas de segurança, consulte a página principal sobre conformidade normativa em [www.dell.com/regulatory\\_compliance](http://www.dell.com/regulatory_compliance).

- ➡️ **AVISO:** para evitar descarga eletrostática, elimine a eletricidade estática usando uma pulseira de aterramento ou tocando periodicamente em uma superfície metálica sem pintura (por exemplo, o painel traseiro) no computador.
- ➡️ **AVISO:** somente um técnico credenciado deve executar reparos no computador. Danos decorrentes de mão-de-obra não autorizada pela Dell™ não serão cobertos pela garantia.
- ➡️ **AVISO:** para ajudar a evitar danos à placa de sistema, remova a bateria principal (consulte [Antes de trabalhar na parte interna do computador](#)) antes de trabalhar na parte interna do computador.

### Como remover a placa de áudio

1. Siga as instruções descritas em [Antes de começar](#).
2. Remova o apoio para as mãos (consulte [Como remover o apoio para as mãos](#)).
3. Desconecte o cabo da placa de áudio dos respectivos conectores na placa de áudio e na placa de sistema.
4. Remova o mylar da placa das luzes de status do dispositivo.
5. Desconecte o cabo de aterramento de áudio dos conectores na placa de sistema e na placa de áudio e remova-o da base do computador.
6. Remova os dois parafusos que prendem a placa de áudio.
7. Retire a placa de áudio da base do computador.




1	conectores do cabo da placa de áudio (2)	2	conectores do cabo de aterramento de áudio (2)
3	mylar da placa das luzes de status do dispositivo	4	placa de áudio
5	parafusos (2)		

### Como recolocar a placa de áudio

1. Coloque a placa de áudio na base do computador.
2. Recoloque os dois parafusos que prendem a placa de áudio.
3. Conecte o cabo da placa de áudio aos respectivos conectores na placa de áudio e na placa de sistema.

4. Recoloque o mylar da placa das luzes de status do dispositivo.

5. Recoloque o cabo de aterramento de áudio e conecte-o aos conectores na placa de sistema e na placa de áudio.

 **AVISO:** antes de ligar o computador, recoloque todos os parafusos e verifique se nenhum parafuso foi esquecido dentro do computador. A negligência no cumprimento desta instrução pode resultar em danos ao computador.

6. Recoloque o apoio para as mãos (consulte [Como recolocar o apoio para as mãos](#)).

---

[Voltar à página do índice](#)

[Voltar à página do índice](#)

## Tampa da base

Dell™ Studio XPS™ 1640 Manual de serviço

- [Como remover a tampa da base](#)
- [Como recolocar a tampa da base](#)

**⚠ ADVERTÊNCIA:** antes de trabalhar na parte interna do computador, leia as instruções de segurança fornecidas com o computador. Para obter mais informações sobre as melhores práticas de segurança, consulte a página principal sobre conformidade normativa em [www.dell.com/regulatory\\_compliance](http://www.dell.com/regulatory_compliance).

**⚠ ADVERTÊNCIA:** antes de executar estes procedimentos, desligue o computador, desconecte o adaptador CA da tomada elétrica e do computador, desconecte o modem da tomada na parede e do computador e remova quaisquer outros cabos externos do computador.

➡ **AVISO:** para evitar descarga eletrostática, elimine a eletricidade estática do seu corpo usando uma pulseira de aterramento ou tocando periodicamente em uma superfície metálica sem pintura (por exemplo, um conector na parte de trás do computador).

➡ **AVISO:** somente um técnico credenciado deve executar reparos no computador. Danos decorrentes de mão-de-obra não autorizada pela Dell™ não serão cobertos pela garantia.

➡ **AVISO:** para ajudar a evitar danos à placa de sistema, remova a bateria principal (consulte [Antes de trabalhar na parte interna do computador](#)) antes de trabalhar na parte interna do computador.

### Como remover a tampa da base

1. Verifique se o computador está desligado.
2. Remova a bateria (consulte [Antes de trabalhar na parte interna do computador](#)).
3. Solte os dez parafusos prisioneiros na tampa da base e retire a tampa do computador no mesmo ângulo mostrado na figura.

**⚠ ADVERTÊNCIA:** não toque no dissipador de calor do processador. Os componentes do processador devem ser removidos somente por um técnico de suporte treinado.



1	tampa da base	2	parafusos prisioneiros (10)
---	---------------	---	-----------------------------

### Como recolocar a tampa da base

1. Alinhe as presilhas da tampa com a parte inferior do computador.
2. Aperte os dez parafusos prisioneiros na tampa da base.
3. Deslize a bateria no compartimento até ouvir um clique indicando que ela está encaixada.

[Voltar à página do índice](#)



[Voltar à página do índice](#)

## Conjunto da trava da bateria

Dell™ Studio XPS™ 1640 Manual de serviço

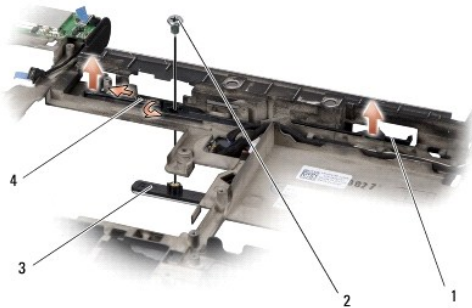
- [Como remover o conjunto da trava da bateria](#)
- [Como recolocar o conjunto da trava da bateria](#)

**⚠️ ADVERTÊNCIA:** antes de trabalhar na parte interna do computador, leia as instruções de segurança fornecidas com o computador. Para obter mais informações sobre as melhores práticas de segurança, consulte a página principal sobre conformidade normativa em [www.dell.com/regulatory\\_compliance](http://www.dell.com/regulatory_compliance).

- ➡️ **AVISO:** para evitar descarga eletrostática, elimine a eletricidade estática usando uma pulseira de aterramento ou tocando periodicamente em uma superfície metálica sem pintura (por exemplo, o painel traseiro) no computador.
- ➡️ **AVISO:** somente um técnico credenciado deve executar reparos no computador. Danos decorrentes de mão-de-obra não autorizada pela Dell™ não serão cobertos pela garantia.
- ➡️ **AVISO:** para ajudar a evitar danos à placa de sistema, remova a bateria principal (consulte [Antes de trabalhar na parte interna do computador](#)) antes de trabalhar na parte interna do computador.

### Como remover o conjunto da trava da bateria

1. Siga as instruções descritas em [Antes de começar](#).
2. Remova a placa de sistema (consulte [Como remover a placa de sistema](#)).
3. Remova o parafuso que fixa o conjunto da trava da bateria à base do computador.
4. Remova a mola do gancho que a prende no lugar.
5. Levante o conjunto da tela e remova-o da base do computador.



1	conjunto da trava da bateria	2	parafuso
3	trava de liberação da bateria	4	mola

### Como recolocar o conjunto da trava da bateria

1. Coloque o conjunto da trava da bateria no canal na base do computador.
2. Recoloque o parafuso que fixa o conjunto da trava da bateria à base do computador.
3. Com uma pequena chave de fenda, prenda a mola sobre o gancho na base do computador.  
Verifique se a trava recentemente instalada se movimenta livremente sem problemas quando é empurrada e liberada em seguida.
4. Recoloque a placa de sistema (consulte [Como recolocar a placa de sistema](#)).

➡️ **AVISO:** antes de ligar o computador, recolocar todos os parafusos e verifique se nenhum parafuso foi esquecido dentro do computador. A negligência no cumprimento desta instrução pode resultar em danos ao computador.

[Voltar à página do índice](#)



[Voltar à página do índice](#)

## Antes de começar

Dell™ Studio XPS™ 1640 Manual de serviço

- [Ferramentas recomendadas](#)
- [Como desligar o computador](#)
- [Antes de trabalhar na parte interna do computador](#)

Esta seção descreve os procedimentos para a remoção e instalação dos componentes do computador. A menos que seja especificado de outra forma, supõe-se que as seguintes condições sejam verdadeiras:

1. Foram executadas as etapas em [Como desligar o computador](#) e [Antes de trabalhar na parte interna do computador](#).
1. As informações de segurança fornecidas com o computador foram lidas.
1. Um componente pode ser substituído ou, se tiver sido adquirido separadamente, ele pode ser instalado executando o procedimento de remoção na ordem inversa.

---

## Ferramentas recomendadas



Os procedimentos descritos neste documento podem exigir as seguintes ferramentas:

1. Chave de fenda pequena
1. Chave Phillips
1. Chave sextavada
1. Ferramenta de extração de processador
1. CD de atualização do BIOS

---

## Como desligar o computador

🔔 **AVISO:** para evitar a perda de dados, salve e feche todos os arquivos e saia dos programas abertos antes de desligar o computador.

1. Salve e feche todos os arquivos abertos e saia de todos os programas que também estiverem abertos.
2. No Microsoft® Windows Vista®, clique em **Iniciar** , clique na seta  e, em seguida, clique em **Desligar**.

O computador é desligado depois que o processo de desligamento do sistema operacional é concluído.

3. Certifique-se de que o computador e os dispositivos conectados estão desligados. Se o computador e os dispositivos conectados não desligarem automaticamente quando você sair do sistema operacional, pressione e mantenha pressionado o botão liga/desliga durante no mínimo 8 a 10 segundos até que o computador seja desligado.

---

## Antes de trabalhar na parte interna do computador

Use as instruções de segurança abaixo para ajudar a proteger o computador contra danos em potencial e para ajudar a garantir a sua segurança pessoal.

⚠ **ADVERTÊNCIA:** antes de iniciar qualquer procedimento desta seção, siga as instruções de segurança fornecidas com o computador.

🔔 **AVISO:** manuseie componentes e placas com cuidado. Não toque nos componentes ou nos contatos da placa. Segure uma placa pelas suas bordas. Segure os componentes, como processadores, pelas bordas e não pelos pinos.

🔔 **AVISO:** somente um técnico credenciado deve executar reparos no computador. Danos decorrentes de mão-de-obra não autorizada pela Dell não serão cobertos pela garantia.

🔔 **AVISO:** ao desconectar um cabo, puxe-o pelo conector ou pela presilha e nunca pelo próprio cabo. Alguns cabos possuem conectores com presilhas de travamento. Se for desconectar esse tipo de cabo, pressione as presilhas de travamento antes de desconectá-lo. Ao separar os conectores, mantenha-os alinhados para evitar que os pinos entorçam. Além disso, antes de conectar um cabo, verifique se ambos os conectores estão corretamente orientados e alinhados.

🔔 **AVISO:** para evitar danos ao computador, execute o procedimento a seguir antes de começar a trabalhar na parte interna.

1. Certifique-se de que a superfície de trabalho está nivelada e limpa para evitar que a tampa do computador sofra arranhões.
2. Desligue o computador (consulte [Como desligar o computador](#)).

3. Se o computador estiver conectado a um dispositivo de encaixe (encaixado), desencaixe-o. Consulte a documentação fornecida com o dispositivo de encaixe para obter mais instruções.

➡ **AVISO:** para desconectar um cabo de rede, primeiro desconecte-o do computador. Depois, desconecte-o do dispositivo de rede.

4. Desconecte o cabo telefônico ou de rede do computador.

5. Pressione e ejete qualquer placa instalada do slot ExpressCard e do leitor de cartão de memória 8 em 1.

6. Desconecte o computador e todos os dispositivos conectados das tomadas elétricas.

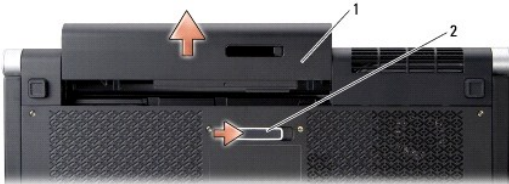
➡ **AVISO:** para evitar danos à placa de sistema, remova a bateria de seu compartimento antes de trabalhar na parte interna do computador.

➡ **AVISO:** para evitar danos ao computador, use somente a bateria projetada para este computador Dell. Não use baterias projetadas para outros computadores Dell.

7. Vire o computador com a parte de baixo voltada para cima.

8. Deslize a trava de liberação da bateria para o lado.

9. Deslize a bateria para removê-la do compartimento.



1	bateria	2	trava de liberação da bateria
---	---------	---	-------------------------------

10. Pressione o botão liga/desliga para aterrar a placa de sistema.

---

[Voltar à página do índice](#)

[Voltar à página do índice](#)

## Como atualizar o BIOS

Dell™ Studio XPS™ 1640 Manual de serviço


- [Como atualizar o BIOS usando um CD](#)
- [Como gravar no BIOS a partir da unidade de disco rígido](#)

Se um CD de atualização do BIOS tiver sido fornecido com a nova placa de sistema, atualize o BIOS a partir do CD. Se você não tiver um CD de atualização do BIOS, atualize o BIOS a partir da unidade de disco rígido.

---

### Como atualizar o BIOS usando um CD

1. Certifique-se de que o adaptador CA esteja conectado e que a bateria principal esteja instalada corretamente.

 **NOTA:** se você atualizar o BIOS a partir do CD de atualização, configure o computador para inicializar a partir do CD antes de inseri-lo na unidade.

2. Insira o CD de atualização do BIOS e reinicie o computador.

Siga as instruções exibidas na tela. O computador continuará a inicialização e atualizará o novo BIOS. Quando a atualização estiver concluída, o computador reinicializará automaticamente.

3. Pressione <F2> durante o POST para entrar no programa de configuração do sistema.
  4. Selecione o menu **Exit** (Sair).
  5. Selecione **Load Setup Defaults** (Carregar configurações padrão) para restaurar as configurações padrão do computador.
  6. Remova da unidade o CD de atualização do BIOS.
  7. Selecione **Exit Saving Changes** (Sair e salvar alterações) para salvar as alterações na configuração.
  8. A atualização do BIOS é concluída, e o computador é reiniciado automaticamente.
- 

### Como gravar no BIOS a partir da unidade de disco rígido

1. Certifique-se de que o adaptador CA esteja conectado e que a bateria principal esteja instalada corretamente.
  2. Ligue o computador.
  3. Localize o arquivo mais recente de atualização do BIOS do seu computador no site [support.dell.com](http://support.dell.com) (em Inglês).
  4. Clique em **Download Now** (Baixar agora) para baixar o arquivo.
  5. Se a janela **Export Compliance Disclaimer** (Exoneração de responsabilidade sobre compatibilidade com as leis de exportação) for exibida, clique em **Yes, I Accept this Agreement** (Sim, eu aceito este contrato).  
A janela **File Download** (Download de arquivo) é exibida.
  6. Clique em **Save this program to disk** (Salvar este programa no disco) e clique em **OK**.  
A janela **Save In** (Salvar em) é exibida.
  7. Clique na seta para baixo para exibir o menu **Save In** (Salvar em). Selecione **Desktop** (Área de trabalho) e clique em **Save** (Salvar).  
O arquivo será salvo na sua área de trabalho.
  8. Clique em **Close** (Fechar) se a janela **Download Complete** (Download concluído) for exibida.  
O ícone do arquivo é exibido na área de trabalho e possui o mesmo nome que o arquivo de atualização do BIOS baixado.
  9. Clique duas vezes no ícone do arquivo mostrado na área de trabalho e siga as instruções apresentadas na tela.
-

[Voltar à página do índice](#)

[Voltar à página do índice](#)

## Bateria de célula tipo moeda

Dell™ Studio XPS™ 1640 Manual de serviço

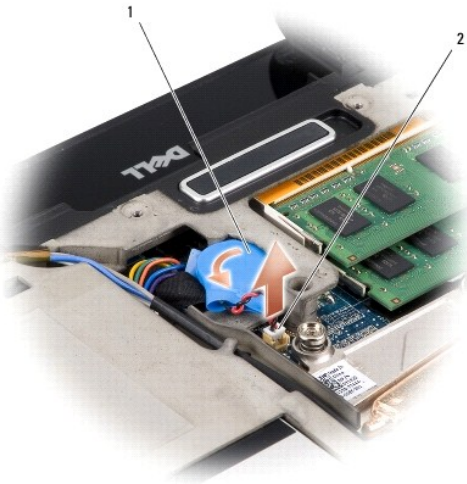
- [Como remover a bateria de célula tipo moeda](#)
- [Como recolocar a bateria de célula tipo moeda](#)

**⚠️ ADVERTÊNCIA:** antes de trabalhar na parte interna do computador, leia as instruções de segurança fornecidas com o computador. Para obter mais informações sobre as melhores práticas de segurança, consulte a página principal sobre conformidade normativa em [www.dell.com/regulatory\\_compliance](http://www.dell.com/regulatory_compliance).

- ➡️ **AVISO:** para evitar descarga eletrostática, elimine a eletricidade estática do seu corpo usando uma pulseira de aterramento ou tocando periodicamente em uma superfície metálica sem pintura (por exemplo, um conector na parte de trás do computador).
- ➡️ **AVISO:** somente um técnico credenciado deve executar reparos no computador. Danos decorrentes de mão-de-obra não autorizada pela Dell™ não serão cobertos pela garantia.
- ➡️ **AVISO:** para ajudar a evitar danos à placa de sistema, remova a bateria principal (consulte [Antes de trabalhar na parte interna do computador](#)) antes de trabalhar na parte interna do computador.

### Como remover a bateria de célula tipo moeda

1. Siga as instruções descritas em [Antes de começar](#).
2. Remova a tampa da base (consulte [Como remover a tampa da base](#)).
3. Desconecte o cabo da bateria de célula tipo moeda do conector na placa de sistema.
4. Retire a bateria de célula tipo moeda da base do computador.



1	bateria de célula tipo moeda	2	conector do cabo da bateria de célula tipo moeda
---	------------------------------	---	--

### Como recolocar a bateria de célula tipo moeda

1. Recoloque a bateria de célula tipo moeda.
2. Conecte o cabo da bateria de célula tipo moeda ao conector na placa de sistema.
3. Recoloque a tampa da base (consulte [Como recolocar a tampa da base](#)).
4. Deslize a bateria no compartimento até ouvir um clique indicando que ela está encaixada.

[Voltar à página do índice](#)





[Voltar à página do índice](#)

## Processador

Dell™ Studio XPS™ 1640 Manual de serviço

- [Como remover o processador](#)
- [Como instalar o processador](#)

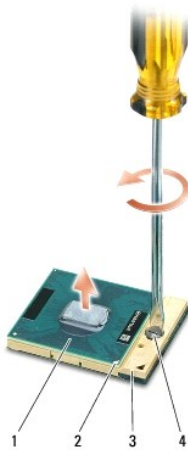
**⚠ ADVERTÊNCIA:** antes de trabalhar na parte interna do computador, leia as instruções de segurança fornecidas com o computador. Para obter mais informações sobre as melhores práticas de segurança, consulte a página principal sobre conformidade normativa em [www.dell.com/regulatory\\_compliance](http://www.dell.com/regulatory_compliance).

- ➡ **AVISO:** para evitar descarga eletrostática, elimine a eletricidade estática do seu corpo usando uma pulseira de aterramento ou tocando periodicamente em uma superfície metálica sem pintura (por exemplo, um conector na parte de trás do computador).
- ➡ **AVISO:** para evitar contato intermitente entre o parafuso do ressalto do soquete ZIF e o processador na remoção ou recolocação do processador, pressione levemente o centro do processador enquanto gira o parafuso do ressalto.
- ➡ **AVISO:** para evitar danos ao processador, segure a chave de fenda de forma que fique perpendicular ao processador quando você girar o parafuso do ressalto.
- ➡ **AVISO:** somente um técnico credenciado deve executar reparos no computador. Danos decorrentes de mão-de-obra não autorizada pela Dell™ não serão cobertos pela garantia.
- ➡ **AVISO:** para ajudar a evitar danos à placa de sistema, remova a bateria principal (consulte [Antes de trabalhar na parte interna do computador](#)) antes de trabalhar na parte interna do computador.

### Como remover o processador

1. Siga as instruções descritas em [Antes de começar](#).
  2. Remova a tampa da base (consulte [Como remover a tampa da base](#)).
  3. Remova as tampas traseiras (consulte [Como remover as tampas traseiras](#)).
  4. Remova o dissipador de calor do processador (consulte [Como remover o dissipador de calor do processador](#)).
- ➡ **AVISO:** quando remover o processador, puxe-o diretamente para cima. Tenha cuidado para não entortar os pinos do processador.
5. Para soltar o soquete ZIF, use uma chave de fenda pequena e gire o parafuso do ressalto do soquete ZIF no sentido anti-horário até a parada do ressalto.

O parafuso do ressalto do soquete ZIF prende o processador à placa de sistema. Observe a seta no parafuso do ressalto do soquete ZIF.



1	processador	2	canto do pino 1 do processador	3	soquete ZIF
4	parafuso do ressalto do soquete ZIF				

6. Use uma ferramenta de extração para remover o processador.

## Como instalar o processador

➡ **AVISO:** certifique-se de que a trava esteja na posição totalmente aberta antes de encaixar o módulo do processador. Não é necessário aplicar força para encaixar o processador no soquete ZIF.

➡ **AVISO:** se o processador não estiver assentado corretamente, isso poderá criar uma conexão intermitente ou provocar dano permanente ao processador e ao soquete ZIF.

1. Alinhe o canto do pino 1 do processador de modo que ele aponte para o triângulo no soquete ZIF e insira o processador no soquete.

Quando o processador está assentado corretamente, todos os quatro cantos ficam alinhados no mesmo nível. Se um ou mais cantos do processador estiver(em) mais alto(s) que os outros, isso significa que o processador não está encaixado corretamente.

➡ **AVISO:** para evitar contato intermitente entre o parafuso do ressalto do soquete ZIF e o processador na remoção ou recolocação do processador, pressione levemente o centro do processador enquanto gira o parafuso do ressalto.

2. Aperte o soquete ZIF girando o parafuso do ressalto no sentido horário para prender o processador à placa de sistema.

3. Retire o revestimento das almofadas de resfriamento térmico no kit e cole-as às partes do dissipador de calor do processador que cobrem a unidade central de processamento e unidade de processamento gráfico.

📌 **NOTA:** caso o processador, ventilador térmico ou placa de sistema esteja sendo substituída, use as almofadas de resfriamento térmico fornecidas com o kit no dissipador de calor do processador para assegurar a condutividade térmica adequada. Não reutilize as almofadas de resfriamento térmico antigas.

4. Recoloque o dissipador de calor do processador (consulte [Como recolocar o dissipador de calor do processador](#)).

5. Recoloque as tampas traseiras (consulte [Como recolocar as tampas traseiras](#)).

6. Recoloque a tampa da base (consulte [Como recolocar a tampa da base](#)).

7. Deslize a bateria no compartimento até ouvir um clique indicando que ela está encaixada.

8. Atualize o BIOS usando um CD de atualização do BIOS (consulte [Como atualizar o BIOS](#)).

---

[Voltar à página do índice](#)

[Voltar à página do índice](#)

## Dissipador de calor do processador

Dell™ Studio XPS™ 1640 Manual de serviço

- [Como remover o dissipador de calor do processador](#)
- [Como recolocar o dissipador de calor do processador](#)

**⚠️ ADVERTÊNCIA:** antes de trabalhar na parte interna do computador, leia as instruções de segurança fornecidas com o computador. Para obter mais informações sobre as melhores práticas de segurança, consulte a página principal sobre conformidade normativa em [www.dell.com/regulatory\\_compliance](http://www.dell.com/regulatory_compliance).

- ➡️ **AVISO:** para evitar descarga eletrostática, elimine a eletricidade estática do seu corpo usando uma pulseira de aterramento ou tocando periodicamente em uma superfície metálica sem pintura (por exemplo, um conector na parte de trás do computador).
- ➡️ **AVISO:** somente um técnico credenciado deve executar reparos no computador. Danos decorrentes de mão-de-obra não autorizada pela Dell™ não serão cobertos pela garantia.
- ➡️ **AVISO:** para ajudar a evitar danos à placa de sistema, remova a bateria principal (consulte [Antes de trabalhar na parte interna do computador](#)) antes de trabalhar na parte interna do computador.

### Como remover o dissipador de calor do processador

1. Siga as instruções descritas em [Antes de começar](#).
2. Remova a tampa da base (consulte [Como remover a tampa da base](#)).
3. Remova as tampas traseiras (consulte [Como remover as tampas traseiras](#)).
4. Solte os sete parafusos prisioneiros que prendem o dissipador de calor do processador à placa de sistema.
5. Retire do computador o dissipador de calor do processador.



1	dissipador de calor do processador	2	parafusos prisioneiros (7)
---	------------------------------------	---	----------------------------

### Como recolocar o dissipador de calor do processador

**📌 NOTA:** esse procedimento presume que você já tenha removido o dissipador de calor do processador e que esteja preparado para recolocá-lo.

1. Retire o protetor das almofadas de resfriamento térmico anexas ao novo dissipador de calor do processador.
- 📌 **NOTA:** se o dissipador de calor do processador for substituído, as almofadas de resfriamento térmico estarão anexas ao novo dissipador de calor do processador. Não reutilize as almofadas de resfriamento térmico antigas.
2. Coloque o dissipador de calor do processador na placa de sistema.
3. Aperte os sete parafusos prisioneiros que prendem o dissipador de calor do processador à placa de sistema.
4. Recoloque as tampas traseiras (consulte [Como recolocar as tampas traseiras](#)).
5. Recoloque a tampa da base (consulte [Como recolocar a tampa da base](#)).
6. Deslize a bateria no compartimento até ouvir um clique indicando que ela está encaixada.

---

[Voltar à página do índice](#)

[Voltar à página do índice](#)

## Conjunto da tela

Dell™ Studio XPS™ 1640 Manual de serviço

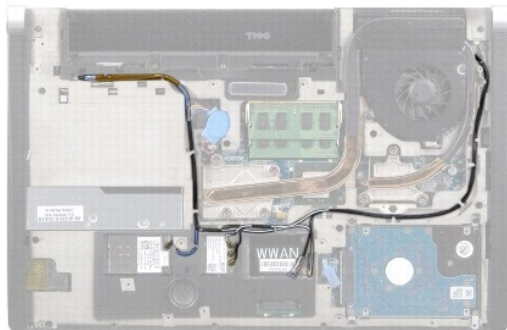
- [Como remover o conjunto da tela](#)
- [Como recolocar o conjunto da tela](#)

**⚠️ ADVERTÊNCIA:** antes de trabalhar na parte interna do computador, leia as instruções de segurança fornecidas com o computador. Para obter mais informações sobre as melhores práticas de segurança, consulte a página principal sobre conformidade normativa em [www.dell.com/regulatory\\_compliance](http://www.dell.com/regulatory_compliance).

- ➡️ **AVISO:** para evitar descarga eletrostática, elimine a eletricidade estática do seu corpo usando uma pulseira de aterramento ou tocando periodicamente em uma superfície metálica sem pintura (por exemplo, um conector na parte de trás do computador).
- ➡️ **AVISO:** somente um técnico credenciado deve executar reparos no computador. Danos decorrentes de mão-de-obra não autorizada pela Dell™ não serão cobertos pela garantia.
- ➡️ **AVISO:** para ajudar a evitar danos à placa de sistema, remova a bateria principal (consulte [Antes de trabalhar na parte interna do computador](#)) antes de trabalhar na parte interna do computador.
- ➡️ **AVISO:** para evitar danos à tela, o respectivo conjunto não deve ser desmontado totalmente em campo.

### Como remover o conjunto da tela

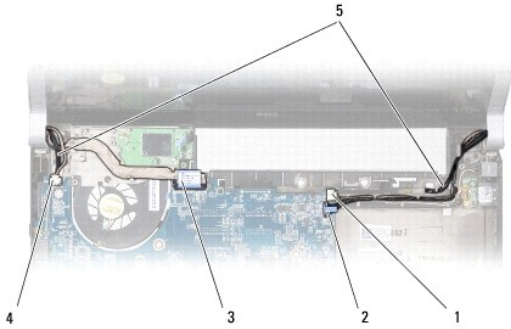
1. Siga as instruções descritas em [Antes de começar](#).
2. Remova o apoio para as mãos (consulte [Como remover o apoio para as mãos](#)).
3. Remova a unidade óptica (consulte [Como remover a unidade óptica](#)).
4. Preste atenção no roteamento dos cabos da Mini-Card e desaloje com cuidado os cabos da antena da Mini-Card de suas guias de roteamento.



5. Remova os dois parafusos da base do computador.



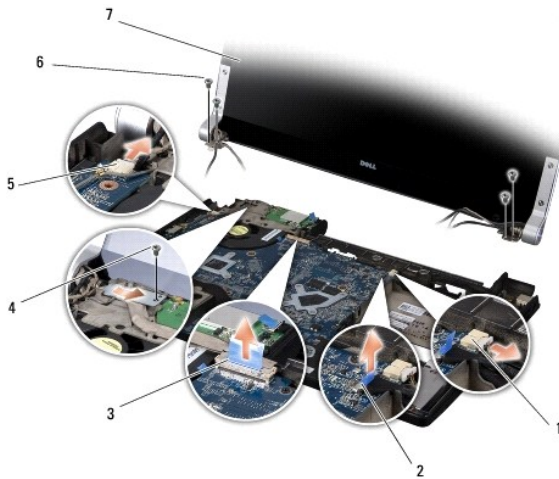
6. Vire o computador com a parte de baixo voltada para cima.
7. Puxe os cabos da Mini-Card da placa de sistema de forma a liberá-los da base do computador.
8. Preste atenção no roteamento do cabo da tela, do cabo da câmera e do cabo da luz de energia/bateria e desaloje com cuidado os cabos de suas guias de roteamento.



1	conector do cabo direito da luz de energia/bateria	2	conector do cabo da câmara
3	conector do cabo da tela	4	conector do cabo esquerdo da luz de energia/bateria
5	roteamento frontal do cabo da antena da Mini-Card		

9. Desconecte o cabo direito da luz de energia/bateria, o cabo esquerdo da luz de energia/bateria, o cabo da tela e o cabo da câmara dos conectores na placa de sistema.
10. Remova o parafuso do cabo da tela.
11. Remova os quatro parafusos (dois de cada lado) que prendem o conjunto da tela à base do computador.
12. Retire o conjunto da tela do computador.

➡ **AVISO:** para evitar danos à tela, o respectivo conjunto não deve ser desmontado totalmente em campo.



1	conector do cabo direito de alimentação/bateria	2	conector do cabo da câmara
3	conector do cabo da tela	4	parafuso do cabo da tela
5	conector do cabo esquerdo de alimentação/bateria	6	parafusos (4 no total; 2 em cada lado)
7	conjunto da tela		

## Como recolocar o conjunto da tela

➡ **AVISO:** para evitar danos à tela, o respectivo conjunto não deve ser desmontado totalmente em campo.

1. Coloque o conjunto da tela na posição adequada e recoloque os quatro parafusos (dois de cada lado) que o prendem.
2. Coloque o cabo direito da luz de energia/bateria, o cabo esquerdo da luz de energia/bateria, o cabo da tela e o cabo da câmara nas guias de roteamento e conecte-os aos respectivos conectores na placa de sistema.


3. Passe os cabos da antena da Mini-Card pelas respectivas guias de roteamento do apoio para as mãos e pela placa de sistema.

4. Recoloque os dois parafusos na base do computador.

5. Passe os cabos da antena da Mini-Card através de suas guias de roteamento na base do computador.

6. Recoloque a unidade óptica (consulte [Como recolocar a unidade óptica](#)).

7. Recoloque o apoio para as mãos (consulte [Como recolocar o apoio para as mãos](#)).

 **AVISO:** antes de ligar o computador, recoloque todos os parafusos e verifique se nenhum parafuso foi esquecido dentro do computador. A negligência no cumprimento desta instrução pode resultar em danos ao computador.

---

[Voltar à página do índice](#)

[Voltar à página do índice](#)

## Conector eSATA

Dell™ Studio XPS™ 1640 Manual de serviço

- [Como remover o conector eSATA](#)
- [Como recolocar o conector eSATA](#)

**⚠️ ADVERTÊNCIA:** antes de trabalhar na parte interna do computador, leia as instruções de segurança fornecidas com o computador. Para obter mais informações sobre as melhores práticas de segurança, consulte a página principal sobre conformidade normativa em [www.dell.com/regulatory\\_compliance](http://www.dell.com/regulatory_compliance).

- ➡️ **AVISO:** para evitar descarga eletrostática, elimine a eletricidade estática usando uma pulseira de aterramento ou tocando periodicamente em uma superfície metálica sem pintura (por exemplo, o painel traseiro) no computador.
- ➡️ **AVISO:** somente um técnico credenciado deve executar reparos no computador. Danos decorrentes de mão-de-obra não autorizada pela Dell™ não serão cobertos pela garantia.
- ➡️ **AVISO:** para ajudar a evitar danos à placa de sistema, remova a bateria principal (consulte [Antes de trabalhar na parte interna do computador](#)) antes de trabalhar na parte interna do computador.

### Como remover o conector eSATA

1. Siga as instruções descritas em [Antes de começar](#).
2. Remova a placa de sistema (consulte [Como remover a placa de sistema](#)).
3. Remova o parafuso que prende o conector eSATA.
4. Remova o cabo do conector eSATA da guia de roteamento.
5. Retire o conector e o cabo da base do computador.



1	parafuso	2	conector eSATA
3	cabo do conector eSATA		

### Como recolocar o conector eSATA

1. Coloque o conector eSATA na base do computador.
2. Recoloque o parafuso que prende o conector eSATA.
3. Passe o cabo do conector eSATA através da guia de roteamento.
- ➡️ **AVISO:** antes de ligar o computador, recolocar todos os parafusos e verifique se nenhum parafuso foi esquecido dentro do computador. A negligência no cumprimento desta instrução pode resultar em danos ao computador.
4. Recoloque a placa de sistema (consulte [Como recolocar a placa de sistema](#)).

[Voltar à página do índice](#)



[Voltar à página do índice](#)

## Ventilador térmico

Dell™ Studio XPS™ 1640 Manual de serviço

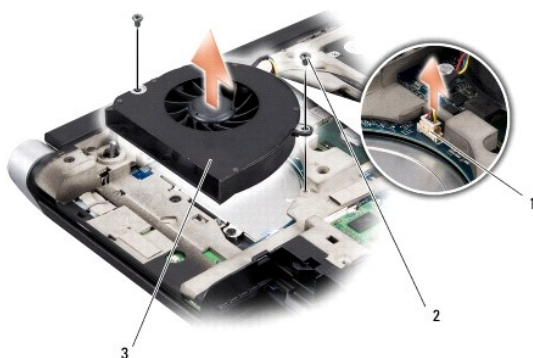
- [Como remover o ventilador térmico](#)
- [Como recolocar o ventilador térmico](#)

**⚠️ ADVERTÊNCIA:** antes de trabalhar na parte interna do computador, leia as instruções de segurança fornecidas com o computador. Para obter mais informações sobre as melhores práticas de segurança, consulte a página principal sobre conformidade normativa em [www.dell.com/regulatory\\_compliance](http://www.dell.com/regulatory_compliance).

- ➡️ **AVISO:** para evitar descarga eletrostática, elimine a eletricidade estática do seu corpo usando uma pulseira de aterramento ou tocando periodicamente em uma superfície metálica sem pintura (por exemplo, um conector na parte de trás do computador).
- ➡️ **AVISO:** somente um técnico credenciado deve executar reparos no computador. Danos decorrentes de mão-de-obra não autorizada pela Dell™ não serão cobertos pela garantia.
- ➡️ **AVISO:** para ajudar a evitar danos à placa de sistema, remova a bateria principal (consulte [Antes de trabalhar na parte interna do computador](#)) antes de trabalhar na parte interna do computador.

### Como remover o ventilador térmico

1. Siga as instruções descritas em [Antes de começar](#).
2. Remova a tampa da base (consulte [Como remover a tampa da base](#)).
3. Remova as tampas traseiras (consulte [Como remover as tampas traseiras](#)).
4. Remova o dissipador de calor do processador (consulte [Como remover o dissipador de calor do processador](#)).
5. Remova os dois parafusos que prendem o ventilador térmico à base do computador.
6. Desconecte o cabo do ventilador térmico do conector da placa de sistema.
7. Retire o ventilador térmico do computador.




1	conector do cabo do ventilador térmico	2	parafusos (2)
3	ventilador térmico		

### Como recolocar o ventilador térmico

**📌 NOTA:** esse procedimento presume que você já tenha removido o ventilador térmico e que esteja pronto para recolocá-lo.

1. Coloque o ventilador térmico na base do computador.
2. Conecte o cabo do ventilador térmico ao conector da placa de sistema.
3. Recoloque os dois parafusos que prendem o ventilador térmico à base do computador.

4. Retire o revestimento das almofadas de resfriamento térmico no kit e cole-as às partes do dissipador de calor do processador que cobrem a unidade central de processamento e unidade de processamento gráfico.

 **NOTA:** caso o processador, ventilador térmico ou placa de sistema esteja sendo substituída, use as almofadas de resfriamento térmico fornecidas com o kit no dissipador de calor do processador para assegurar a condutividade térmica adequada. Não reutilize as almofadas de resfriamento térmico antigas.

5. Recoloque o dissipador de calor do processador (consulte [Como recolocar o dissipador de calor do processador](#)).
6. Recoloque as tampas traseiras (consulte [Como recolocar as tampas traseiras](#)).
7. Recoloque a tampa da base (consulte [Como recolocar a tampa da base](#)).
8. Deslize a bateria no compartimento até ouvir um clique indicando que ela está encaixada.

---

[Voltar à página do índice](#)

[Voltar à página do índice](#)

## Disco rígido

Dell™ Studio XPS™ 1640 Manual de serviço

- [Como remover o disco rígido](#)
- [Como recolocar o disco rígido](#)

**⚠ ADVERTÊNCIA:** se você precisar remover o disco rígido do computador enquanto a unidade estiver quente, *não toque* na caixa metálica do mesmo.

**⚠ ADVERTÊNCIA:** antes de trabalhar na parte interna do computador, leia as instruções de segurança fornecidas com o computador. Para obter mais informações sobre as melhores práticas de segurança, consulte a página principal sobre conformidade normativa em [www.dell.com/regulatory\\_compliance](http://www.dell.com/regulatory_compliance).

➡ **AVISO:** para evitar a perda de dados, desligue o computador (consulte [Como desligar o computador](#)) antes de remover o disco rígido. Não remova o disco rígido enquanto o computador estiver ligado ou no estado de economia de energia.

➡ **AVISO:** os discos rígidos são extremamente frágeis. Tenha cuidado ao manusear o disco rígido.

➡ **AVISO:** somente um técnico credenciado deve executar reparos no computador. Danos decorrentes de mão-de-obra não autorizada pela Dell™ não serão cobertos pela garantia.

➡ **AVISO:** para ajudar a evitar danos à placa de sistema, remova a bateria principal (consulte [Antes de trabalhar na parte interna do computador](#)) antes de trabalhar na parte interna do computador.

📌 **NOTA:** a Dell não garante a compatibilidade com discos rígidos de terceiros nem dá suporte a esses discos.

📌 **NOTA:** se você estiver instalando um disco rígido de um fornecedor diferente da Dell, será preciso instalar um sistema operacional, drivers e utilitários no novo disco rígido (consulte *Guia de tecnologia Dell*).

### Como remover o disco rígido

1. Siga as instruções descritas em [Antes de começar](#).
2. Remova a tampa da base (consulte [Como remover a tampa da base](#)).
3. Remova os três parafusos que prendem o conjunto do disco rígido à base do computador.
4. Puxe a aba de puxar azul para desconectar o conjunto do disco rígido do conector na placa de sistema.
5. Retire o conjunto do disco rígido da base do computador.

➡ **AVISO:** quando o disco rígido não estiver no computador, guarde-o na embalagem protetora antiestática (consulte "Proteção contra descargas eletrostáticas" nas instruções de segurança fornecidas com o computador).



1	conjunto do disco rígido	2	parafusos (3)
3	aba de puxar azul		

6. Remova os quatro parafusos que prendem o disco rígido ao seu respectivo suporte e remova o suporte.



1	disco rígido	2	suporte do disco rígido
3	parafusos (4)		

7. Puxe a placa intermediária para desconectar o disco rígido.



1	disco rígido	2	placa intermediária
---	--------------	---	---------------------

## Como recolocar o disco rígido

1. Remova a nova unidade da embalagem.

Guarde a embalagem original para usar no armazenamento ou remessa do disco rígido.

➔ **AVISO:** exerça pressão firme e uniforme para encaixá-lo. Se forçar demais, você pode danificar o conector.

2. Recoloque os quatro parafusos que prendem o disco rígido ao seu respectivo suporte.

3. Conecte a placa intermediária ao disco rígido.

4. Coloque o conjunto do disco rígido na base do computador.

5. Recoloque os três parafusos que prendem o conjunto do disco rígido à base do computador.

6. Recoloque a tampa da base (consulte [Como recolocar a tampa da base](#)).

➔ **AVISO:** antes de ligar o computador, recolocar todos os parafusos e verifique se nenhum parafuso foi esquecido dentro do computador. A negligência no cumprimento desta instrução pode resultar em danos ao computador.

7. Deslize a bateria no compartimento até ouvir um clique indicando que ela está encaixada.

8. Instale o sistema operacional do computador, conforme a necessidade (consulte o *Guia de tecnologia Dell*).

9. Instale os drivers e utilitários do computador, conforme a necessidade (consulte o *Guia de tecnologia Dell*).

[Voltar à página do índice](#)



[Voltar à página do índice](#)

## Teclado

### Dell™ Studio XPS™ 1640 Manual de serviço

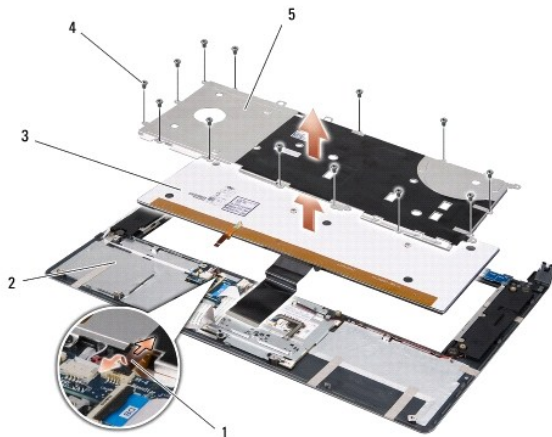
- [Como remover o teclado](#)
- [Como recolocar o teclado](#)

**⚠️ ADVERTÊNCIA:** antes de trabalhar na parte interna do computador, leia as instruções de segurança fornecidas com o computador. Para obter mais informações sobre as melhores práticas de segurança, consulte a página principal sobre conformidade normativa em [www.dell.com/regulatory\\_compliance](http://www.dell.com/regulatory_compliance).

- ➡️ **AVISO:** para evitar descarga eletrostática, elimine a eletricidade estática do seu corpo usando uma pulseira de aterramento ou tocando periodicamente em uma superfície metálica sem pintura (por exemplo, um conector na parte de trás do computador).
- ➡️ **AVISO:** somente um técnico credenciado deve executar reparos no computador. Danos decorrentes de mão-de-obra não autorizada pela Dell™ não serão cobertos pela garantia.
- ➡️ **AVISO:** para ajudar a evitar danos à placa de sistema, remova a bateria principal (consulte [Antes de trabalhar na parte interna do computador](#)) antes de trabalhar na parte interna do computador.

## Como remover o teclado

1. Siga as instruções descritas em [Antes de começar](#).
  2. Remova o apoio para as mãos (consulte [Como remover o apoio para as mãos](#)).
  3. Vire o apoio para as mãos e desconecte o cabo do teclado com luz de fundo (disponibilidade varia de acordo com a região) do conector.
  4. Remova os 13 parafusos que prendem o teclado ao apoio para as mãos.
  5. Remova a blindagem do teclado.
- ➡️ **AVISO:** os revestimentos de teclas são frágeis, desalojam-se com facilidade e a recolocação dos mesmos é muito demorada. Cuidado ao remover e manusear o teclado.
6. Retire o teclado do apoio para as mãos.




1	cabo do teclado com luz de fundo (disponibilidade varia de acordo com a região)	2	apoio para as mãos
3	teclado	4	parafusos (13)
5	blindagem do teclado		

## Como recolocar o teclado

1. Alinhe o teclado e a respectiva blindagem sobre os orifícios de parafusos no apoio para as mãos.
2. Reconecte o cabo do teclado com luz de fundo (disponibilidade varia de acordo com a região) ao conector.

3. Recoloque os 13 parafusos que prendem o teclado ao apoio para as mãos.

 **AVISO:** os revestimentos de teclas são frágeis, desalojam-se com facilidade e a recolocação dos mesmos é muito demorada. Cuidado ao remover e manusear o teclado.

4. Recoloque o apoio para as mãos (consulte [Como recolocar o apoio para as mãos](#)).

---

[Voltar à página do índice](#)

[Voltar à página do índice](#)

## Memória

Dell™ Studio XPS™ 1640 Manual de serviço

- [Como remover o\(s\) módulo\(s\) de memória](#)
- [Como recolocar o\(s\) módulo\(s\) de memória](#)

**⚠ ADVERTÊNCIA:** antes de trabalhar na parte interna do computador, leia as instruções de segurança fornecidas com o computador. Para obter mais informações sobre as melhores práticas de segurança, consulte a página principal sobre conformidade normativa em [www.dell.com/regulatory\\_compliance](http://www.dell.com/regulatory_compliance).

- ➡ **AVISO:** para evitar descarga eletrostática, elimine a eletricidade estática do seu corpo usando uma pulseira de aterramento ou tocando periodicamente em uma superfície metálica sem pintura (por exemplo, um conector na parte de trás do computador).
- ➡ **AVISO:** somente um técnico credenciado deve executar reparos no computador. Danos decorrentes de mão-de-obra não autorizada pela Dell™ não serão cobertos pela garantia.
- ➡ **AVISO:** para ajudar a evitar danos à placa de sistema, remova a bateria principal (consulte [Antes de trabalhar na parte interna do computador](#)) antes de trabalhar na parte interna do computador.

Você pode aumentar a memória do computador instalando módulos de memória na placa de sistema. Consulte "Especificações" no *Guia de configuração* para obter informações sobre a memória suportada pelo computador. Instale apenas módulos de memória fabricados para o seu computador.

**📌 NOTA:** os módulos de memória adquiridos da Dell são cobertos pela garantia do computador.

O seu computador tem dois soquetes SODIMM acessíveis pelo usuário e ambos são acessados pela parte inferior do computador. O módulo de memória DIMM B está localizado diretamente acima do módulo de memória DIMM A, localizado na parte inferior do computador.

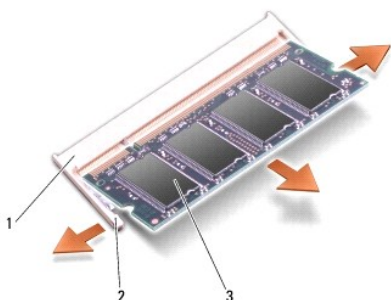
- ➡ **AVISO:** se for necessário instalar módulos de memória em dois conectores, instale um módulo de memória no conector DIMM A antes de instalar um módulo no conector DIMM B.

### Como remover o(s) módulo(s) de memória

1. Siga as instruções descritas em [Antes de começar](#).
2. Remova a tampa da base (consulte [Como remover a tampa da base](#)).

- ➡ **AVISO:** para evitar danos no conector do módulo de memória, não use ferramentas para afastar os cliques que prendem o módulo.

3. Use as pontas dos dedos para afastar cuidadosamente os cliques de fixação de cada extremidade do conector do módulo de memória até que o módulo se solte.
4. Retire o módulo do conector.




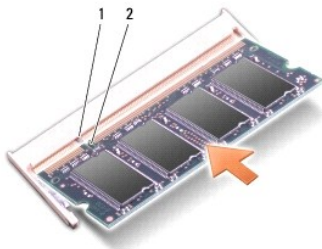
1	conector do módulo de memória	2	clipes de fixação (2)
3	módulo de memória		

### Como recolocar o(s) módulo(s) de memória


1. Alinhe o entalhe no conector de canto do módulo com a aba no encaixe do conector.
2. Insira o módulo com firmeza na abertura em um ângulo de 45 graus e pressione-o até ouvir um clique indicando que ele está encaixado. Se não sentir o clique, remova o módulo e reinstale-o.



 **NOTA:** se o módulo de memória não for instalado corretamente, o computador pode não inicializar.




1	aba	2	entalhe
---	-----	---	---------

 **AVISO:** se a tampa estiver difícil de fechar, remova o módulo e reinstale-o. Se o fechamento for forçado, o computador poderá ser danificado.

3. Recoloque a tampa da base (consulte [Como recolocar a tampa da base](#)).
4. Insira a bateria no respectivo compartimento ou conecte o adaptador CA ao seu computador e a uma tomada elétrica.
5. Ligue o computador.

Durante a inicialização, o computador detecta a memória adicional e, automaticamente, atualiza as informações de configuração do sistema.

Para confirmar a quantidade de memória instalada no computador, clique em Iniciar  → Ajuda e suporte → **Informações do sistema Dell**.

---

[Voltar à página do índice](#)

[Voltar à página do índice](#)

## Mini-Card de rede sem fio

Dell™ Studio XPS™ 1640 Manual de serviço

- [Como remover a Mini-Card](#)
- [Como recolocar a Mini-Card](#)

**⚠️ ADVERTÊNCIA:** antes de trabalhar na parte interna do computador, leia as instruções de segurança fornecidas com o computador. Para obter mais informações sobre as melhores práticas de segurança, consulte a página principal sobre conformidade normativa em [www.dell.com/regulatory\\_compliance](http://www.dell.com/regulatory_compliance).

- ⚠️ **AVISO:** para evitar descarga eletrostática, elimine a eletricidade estática usando uma pulseira de aterramento ou tocando periodicamente em uma superfície metálica sem pintura (por exemplo, o painel traseiro) no computador.
- ⚠️ **AVISO:** somente um técnico credenciado deve executar reparos no computador. Danos decorrentes de mão-de-obra não autorizada pela Dell™ não serão cobertos pela garantia.
- ⚠️ **AVISO:** para ajudar a evitar danos à placa de sistema, remova a bateria principal (consulte [Antes de trabalhar na parte interna do computador](#)) antes de trabalhar na parte interna do computador.
- 📌 **NOTA:** a Dell não garante a compatibilidade com Mini-Cards de terceiros nem dá suporte a essas Mini-Cards.

Se você comprou uma Mini-Card de rede sem fio com o computador, ela já vem instalada.

O seu computador tem três slots de Mini-Card:

- 1 dois slots para Mini-Card normal ("full")
- 1 um slot para Mini-Card pequena ("half")

Os tipos de Mini-Cards suportados são:

- 1 Rede local sem fio (WLAN) — Mini-Card de tamanho pequeno
- 1 Rede móvel de banda larga ou rede sem fio de longa distância (WWAN) — Mini-Card de tamanho normal
- 1 Rede pessoal sem fio (WPAN) ou placa interna com a tecnologia sem fio Bluetooth® — Mini-Card de tamanho normal

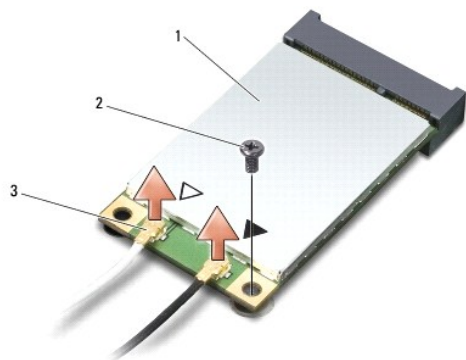
- 📌 **NOTA:** o computador pode suportar apenas duas Mini-Cards de tamanho normal e uma Mini-Card de tamanho pequeno de cada vez.
- 📌 **NOTA:** o slot WLAN suporta uma Mini-Card pequena.
- 📌 **NOTA:** dependendo da configuração do sistema quando ele foi adquirido, um ou mais dos slots pode(m) não ter Mini-Cards instaladas.

---

## Como remover a Mini-Card

1. Siga as instruções descritas em [Antes de começar](#).
2. Remova a tampa da base (consulte [Como remover a tampa da base](#)).
3. Desconecte os cabos da antena da Mini-Card.

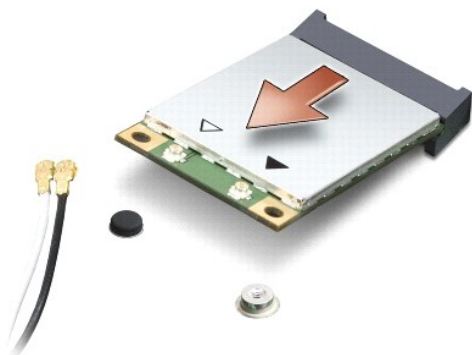
📌 **NOTA:** se você estiver removendo uma Mini-Card WPAN, desconecte o cabo azul da antena da Mini-Card.



1	Mini-Card	2	parafuso	3	conectores do cabo da antena (2)
---	-----------	---	----------	---	----------------------------------

4. Remova o parafuso que prende a Mini-Card à placa de sistema.

5. Desconecte a Mini-Card do conector da placa de sistema.



➡ **AVISO:** quando a Mini-Card não estiver no computador, guarde-a na embalagem protetora antiestática. Para obter mais informações, consulte "Como se proteger contra descargas eletrostáticas" nas informações de segurança fornecidas com o computador.

## Como recolocar a Mini-Card

1. Remova a nova Mini-Card da sua embalagem.

➡ **AVISO:** exerça pressão uniforme para encaixar a placa no lugar. Se forçar demais, você pode danificar o conector.

2. Insira o conector da Mini-Card em um ângulo de 45 graus no conector correto da placa de sistema. Por exemplo, o conector da placa WLAN é identificado como **WLAN** e assim por diante.
3. Pressione a outra extremidade da Mini-Card dentro do slot na placa de sistema.
4. Recoloque o parafuso que prende a Mini-Card à placa de sistema.
5. Conecte os cabos apropriados da antena à Mini-Card que você está instalando. A tabela a seguir fornece o esquema de cores do cabo de antena para a Mini-Card suportada pelo computador.

Conectores na Mini-Card	Esquema de cores do cabo de antena
<b>WWAN (2 cabos de antena)</b>	
WWAN principal (triângulo branco)	branco com listra cinza
WWAN auxiliar (triângulo preto)	preto com listra cinza
<b>WLAN (2 ou 3 cabos de antena)</b>	
WLAN principal (triângulo branco)	branco
WLAN auxiliar (triângulo preto)	preto
WLAN MIMO (triângulo cinza)	cinza
<b>WPAN (um cabo de antena)</b>	
WPAN	azul

6. Prenda os cabos não utilizados da antena na luva protetora de mylar.
7. Recoloque a tampa da base (consulte [Como recolocar a tampa da base](#)).
8. Deslize a bateria no compartimento até ouvir um clique indicando que ela está encaixada.
9. Instale os drivers e utilitários para o seu computador, conforme necessário. Para obter mais informações, consulte o *Guia de tecnologia Dell*.

🔍 **NOTA:** se você estiver instalando uma placa de comunicação de um fornecedor diferente da Dell, será preciso instalar os drivers e utilitários apropriados. Para obter mais informações sobre driver genérico, consulte o *Guia de tecnologia Dell*.

[Voltar à página do índice](#)



[Voltar à página do índice](#)

## Unidade óptica

Dell™ Studio XPS™ 1640 Manual de serviço

- [Como remover a unidade óptica](#)
- [Como recolocar a unidade óptica](#)

**⚠️ ADVERTÊNCIA:** antes de trabalhar na parte interna do computador, leia as instruções de segurança fornecidas com o computador. Para obter mais informações sobre as melhores práticas de segurança, consulte a página principal sobre conformidade normativa em [www.dell.com/regulatory\\_compliance](http://www.dell.com/regulatory_compliance).

- ➡️ **AVISO:** para evitar descarga eletrostática, elimine a eletricidade estática usando uma pulseira de aterramento ou tocando periodicamente em uma superfície metálica sem pintura (por exemplo, o painel traseiro) no computador.
- ➡️ **AVISO:** somente um técnico credenciado deve executar reparos no computador. Danos decorrentes de mão-de-obra não autorizada pela Dell™ não serão cobertos pela garantia.
- ➡️ **AVISO:** para ajudar a evitar danos à placa de sistema, remova a bateria principal (consulte [Antes de trabalhar na parte interna do computador](#)) antes de trabalhar na parte interna do computador.

### Como remover a unidade óptica

1. Siga as instruções descritas em [Antes de começar](#).
2. Remova o apoio para as mãos (consulte [Como remover o apoio para as mãos](#)).
3. Vire o computador e remova o parafuso que prende a unidade óptica à base do computador.



4. Desvire o computador e remova os três parafusos que prendem a unidade óptica à placa de sistema.
5. Retire a unidade óptica do computador.



1 unidade óptica	2 parafusos (3)
------------------	-----------------

6. Destaque a placa intermediária da unidade óptica.



1 placa intermediária

---

## Como recolocar a unidade óptica

1. Fixe a placa intermediária à unidade óptica.
  2. Coloque a unidade óptica na base do computador.
  3. Recoloque os três parafusos que prendem a unidade óptica à placa de sistema.
  4. Vire o computador e recoloque o parafuso que prende a unidade óptica à base do computador.
  5. Recoloque o apoio para as mãos (consulte [Como recolocar o apoio para as mãos](#)).
- 

[Voltar à página do índice](#)

[Voltar à página do índice](#)

## Apoio para as mãos

Dell™ Studio XPS™ 1640 Manual de serviço

- [Como remover o apoio para as mãos](#)
- [Como recolocar o apoio para as mãos](#)

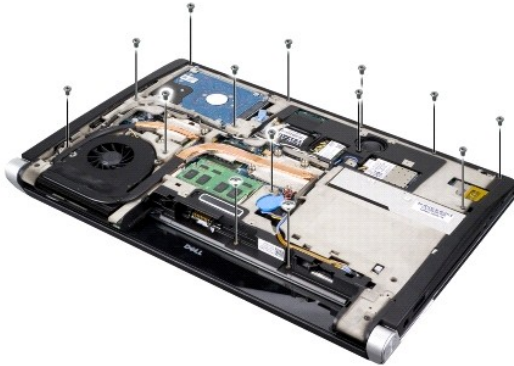
**⚠️ ADVERTÊNCIA:** antes de trabalhar na parte interna do computador, leia as instruções de segurança fornecidas com o computador. Para obter mais informações sobre as melhores práticas de segurança, consulte a página principal sobre conformidade normativa em [www.dell.com/regulatory\\_compliance](http://www.dell.com/regulatory_compliance).

- ➡️ **AVISO:** para evitar descarga eletrostática, elimine a eletricidade estática usando uma pulseira de aterramento ou tocando periodicamente em uma superfície metálica sem pintura (por exemplo, o painel traseiro) no computador.
- ➡️ **AVISO:** somente um técnico credenciado deve executar reparos no computador. Danos decorrentes de mão-de-obra não autorizada pela Dell™ não serão cobertos pela garantia.
- ➡️ **AVISO:** para ajudar a evitar danos à placa de sistema, remova a bateria principal (consulte [Antes de trabalhar na parte interna do computador](#)) antes de trabalhar na parte interna do computador.

---

### Como remover o apoio para as mãos

1. Siga as instruções descritas em [Antes de começar](#).
2. Remova a tampa da base (consulte [Como remover a tampa da base](#)).
3. Remova as tampas traseiras (consulte [Como remover as tampas traseiras](#)).
4. Remova os 14 parafusos da base do computador.



5. Vire o computador e remova os dois parafusos da parte superior do apoio para as mãos.
- ➡️ **AVISO:** separe cuidadosamente o apoio para as mãos da base do computador para evitar danos a ele.
6. Levante as duas abas do apoio para as mãos próximas à tela.
7. Começando na parte central traseira do apoio para as mãos, use os dedos para soltá-lo da base do computador, levantando a parte interna do apoio e puxando-o pela parte externa.
8. Desconecte o cabo do teclado e o cabo do touch pad dos respectivos conectores na placa de sistema.
9. Retire o apoio para as mãos da base do computador.



1	cabo do touch pad	2	cabo da tela
3	apoio para as mãos	4	abas (2)
5	parafusos (2)		

---

## Como recolocar o apoio para as mãos

1. Alinhe o apoio para as mãos e as suas abas com a base do computador e encaixe gentilmente o apoio para as mãos em seu lugar.
2. Reconecte o cabo do teclado e o cabo do touch pad aos respectivos conectores na placa de sistema.
3. Recoloque os dois parafusos na parte superior do apoio para as mãos.
4. Vire o computador com a parte de baixo voltada para cima e recoloque os 14 parafusos da base.
5. Recoloque as tampas traseiras (consulte [Como recolocar as tampas traseiras](#)).
6. Recoloque a tampa da base (consulte [Como recolocar a tampa da base](#)).
7. Reinstale as ExpressCards no slot para ExpressCard, se for o caso.
8. Deslize a bateria no compartimento até ouvir um clique indicando que ela está encaixada.

---

[Voltar à página do índice](#)



[Voltar à página do índice](#)

## Tampas traseiras

Dell™ Studio XPS™ 1640 Manual de serviço

- [Como remover as tampas traseiras](#)
- [Como recolocar as tampas traseiras](#)

**⚠ ADVERTÊNCIA:** antes de trabalhar na parte interna do computador, leia as instruções de segurança fornecidas com o computador. Para obter mais informações sobre as melhores práticas de segurança, consulte a página principal sobre conformidade normativa em [www.dell.com/regulatory\\_compliance](http://www.dell.com/regulatory_compliance).

**⚠ ADVERTÊNCIA:** antes de executar estes procedimentos, desligue o computador, desconecte o adaptador CA da tomada elétrica e do computador, desconecte o modem da tomada na parede e do computador e remova quaisquer outros cabos externos do computador.

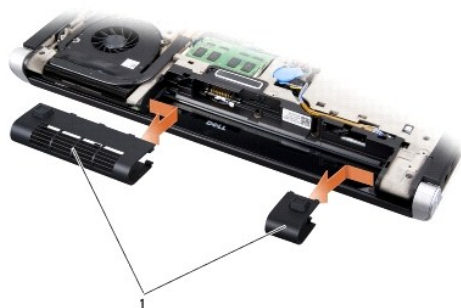
➡ **AVISO:** para evitar descarga eletrostática, elimine a eletricidade estática do seu corpo usando uma pulseira de aterramento ou tocando periodicamente em uma superfície metálica sem pintura (por exemplo, um conector na parte de trás do computador).

➡ **AVISO:** somente um técnico credenciado deve executar reparos no computador. Danos decorrentes de mão-de-obra não autorizada pela Dell™ não serão cobertos pela garantia.

➡ **AVISO:** para ajudar a evitar danos à placa de sistema, remova a bateria principal (consulte [Antes de trabalhar na parte interna do computador](#)) antes de trabalhar na parte interna do computador.

### Como remover as tampas traseiras

1. Siga as instruções descritas em [Antes de começar](#).
2. Remova a tampa da base (consulte [Como remover a tampa da base](#)).
3. Empurre as tampas traseiras para o lado e puxe-as para fora como mostrado na figura.



1 tampas traseiras (2)

### Como recolocar as tampas traseiras

1. Alinhe os ganchos nas tampas traseiras às dobradiças e encaixe-as no lugar.
2. Recoloque a tampa da base (consulte [Como recolocar a tampa da base](#)).
3. Deslize a bateria no compartimento até ouvir um clique indicando que ela está encaixada.

[Voltar à página do índice](#)

[Voltar à página do índice](#)

## Alto-falantes

Dell™ Studio XPS™ 1640 Manual de serviço

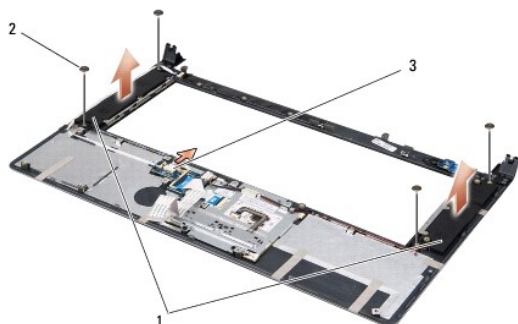
- [Como remover os alto-falantes](#)
- [Como recolocar os alto-falantes](#)

**⚠️ ADVERTÊNCIA:** antes de trabalhar na parte interna do computador, leia as instruções de segurança fornecidas com o computador. Para obter mais informações sobre as melhores práticas de segurança, consulte a página principal sobre conformidade normativa em [www.dell.com/regulatory\\_compliance](http://www.dell.com/regulatory_compliance).

- ➡️ **AVISO:** para evitar descarga eletrostática, elimine a eletricidade estática usando uma pulseira de aterramento ou tocando periodicamente em uma superfície metálica sem pintura (por exemplo, o painel traseiro) no computador.
- ➡️ **AVISO:** somente um técnico credenciado deve executar reparos no computador. Danos decorrentes de mão-de-obra não autorizada pela Dell™ não serão cobertos pela garantia.
- ➡️ **AVISO:** para ajudar a evitar danos à placa de sistema, remova a bateria principal (consulte [Antes de trabalhar na parte interna do computador](#)) antes de trabalhar na parte interna do computador.

### Como remover os alto-falantes

1. Siga as instruções descritas em [Antes de começar](#).
2. Remova o apoio para as mãos (consulte [Como remover o apoio para as mãos](#)).
3. Remova o teclado (consulte [Como remover o teclado](#)).
4. Remova os quatro parafusos dos alto-falantes (dois em cada alto-falante) da parte posterior do apoio para as mãos.



1	alto-falantes (2)	2	parafusos (4)	3	conector do cabo do alto-falante
---	-------------------	---	---------------	---	----------------------------------

5. Desconecte o cabo do alto-falante do respectivo conector da placa de sistema.
6. Anote o roteamento do cabo do alto-falante.
7. Remova os alto-falantes e os cabos.

### Como recolocar os alto-falantes

1. Recoloque os alto-falantes e os respectivos cabos.
2. Coloque o cabo do alto-falante na guia de roteamento e conecte-o ao respectivo conector na placa de sistema.
3. Recoloque os quatro parafusos (dois em cada alto-falante) que prendem os alto-falantes ao apoio para as mãos.
4. Recoloque o teclado (consulte [Como recolocar o teclado](#)).
5. Recoloque o apoio para as mãos (consulte [Como recolocar o apoio para as mãos](#)).

[Voltar à página do índice](#)

[Voltar à página do índice](#)

## Subwoofer

### Dell™ Studio XPS™ 1640 Manual de serviço

- [Como remover o subwoofer](#)
- [Como recolocar o subwoofer](#)

**⚠ ADVERTÊNCIA:** antes de trabalhar na parte interna do computador, leia as instruções de segurança fornecidas com o computador. Para obter mais informações sobre as melhores práticas de segurança, consulte a página principal sobre conformidade normativa em [www.dell.com/regulatory\\_compliance](http://www.dell.com/regulatory_compliance).

- ➡ **AVISO:** para evitar descarga eletrostática, elimine a eletricidade estática usando uma pulseira de aterramento ou tocando periodicamente em uma superfície metálica sem pintura (por exemplo, o painel traseiro) no computador.
- ➡ **AVISO:** somente um técnico credenciado deve executar reparos no computador. Danos decorrentes de mão-de-obra não autorizada pela Dell™ não serão cobertos pela garantia.
- ➡ **AVISO:** para ajudar a evitar danos à placa de sistema, remova a bateria principal (consulte [Antes de trabalhar na parte interna do computador](#)) antes de trabalhar na parte interna do computador.

### Como remover o subwoofer

1. Siga as instruções descritas em [Antes de começar](#).
2. Remova o apoio para as mãos (consulte [Como remover o apoio para as mãos](#)).
3. Desconecte o cabo do subwoofer do respectivo conector da placa de sistema.
4. Retire o subwoofer da base do computador.



1	subwoofer	2	conector do cabo do subwoofer
---	-----------	---	-------------------------------

### Como recolocar o subwoofer

1. Coloque o subwoofer na base do computador.
2. Conecte o cabo do subwoofer ao respectivo conector da placa de sistema.
- ➡ **AVISO:** antes de ligar o computador, recolocar todos os parafusos e verifique se nenhum parafuso foi esquecido dentro do computador. A negligência no cumprimento desta instrução pode resultar em danos ao computador.
3. Recoloque o apoio para as mãos (consulte [Como recolocar o apoio para as mãos](#)).

[Voltar à página do índice](#)

[Voltar à página do índice](#)

## Placa de sistema

Dell™ Studio XPS™ 1640 Manual de serviço

- [Como remover a placa de sistema](#)
- [Como recolocar a placa de sistema](#)

**⚠️ ADVERTÊNCIA:** antes de trabalhar na parte interna do computador, leia as instruções de segurança fornecidas com o computador. Para obter mais informações sobre as melhores práticas de segurança, consulte a página principal sobre conformidade normativa em [www.dell.com/regulatory\\_compliance](http://www.dell.com/regulatory_compliance).

- ➡️ **AVISO:** para evitar descarga eletrostática, elimine a eletricidade estática usando uma pulseira de aterramento ou tocando periodicamente em uma superfície metálica sem pintura (por exemplo, o painel traseiro) no computador.
- ➡️ **AVISO:** somente um técnico credenciado deve executar reparos no computador. Danos decorrentes de mão-de-obra não autorizada pela Dell™ não serão cobertos pela garantia.
- ➡️ **AVISO:** para ajudar a evitar danos à placa de sistema, remova a bateria principal (consulte [Antes de trabalhar na parte interna do computador](#)) antes de trabalhar na parte interna do computador.

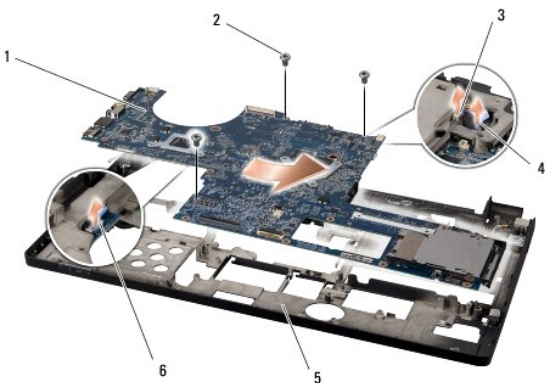
O chip do BIOS da placa de sistema contém a etiqueta de serviço, que aparece também em uma etiqueta de código de barras na parte inferior do computador. O kit de reposição da placa de sistema inclui um CD que contém um utilitário para a transferência da etiqueta de serviço para a nova placa de sistema.

- ➡️ **AVISO:** segure os componentes e as placas pelas bordas e evite tocar nos pinos e contatos.

---

## Como remover a placa de sistema

1. Siga as instruções descritas em [Antes de começar](#).
2. Remova a tampa da base (consulte [Como remover a tampa da base](#)).
3. Remova as tampas traseiras (consulte [Como remover as tampas traseiras](#)).
4. Remova o disco rígido (consulte [Como remover o disco rígido](#)).
5. Remova o(s) módulo(s) de memória (consulte [Como remover o\(s\) módulo\(s\) de memória](#)).
6. Remova o dissipador de calor do processador (consulte [Como remover o dissipador de calor do processador](#)).
7. Remova o ventilador térmico (consulte [Como remover o ventilador térmico](#)).
8. Remova a bateria de célula tipo moeda (consulte [Como remover a bateria de célula tipo moeda](#)).
9. Remova as Mini-Cards, se houver (consulte [Como remover a Mini-Card](#)).
10. Remova o apoio para as mãos (consulte [Como remover o apoio para as mãos](#)).
11. Remova a unidade óptica (consulte [Como remover a unidade óptica](#)).
12. Remova o módulo IEEE 1394 (consulte [Como remover o módulo IEEE 1394](#)).
13. Remova o subwoofer (consulte [Como remover o subwoofer](#)).
14. Remova a placa de áudio (consulte [Como remover a placa de áudio](#)).
15. Desconecte o cabo direito da luz de energia/bateria, o cabo esquerdo da luz de energia/bateria, o cabo da tela e o cabo da câmera dos conectores na placa de sistema (consulte [Como remover o conjunto da tela](#)).
16. Remova os três parafusos que prendem a placa de sistema à base do computador.
17. Desconecte o cabo do conector eSATA, o cabo do conector do adaptador CA e o cabo da placa sintonizadora de TV dos respectivos conectores na placa de sistema.
18. Levante a placa de sistema na diagonal em direção à lateral do computador e retire-a da base do computador.




1	placa de sistema	2	parafusos (3)
3	conector do cabo do conector eSATA	4	conector do cabo do conector do adaptador CA
5	base do computador	6	conector do cabo da placa sintonizadora de TV


## Como recolocar a placa de sistema

1. Recoloque a placa de sistema na base do computador.
2. Conecte o cabo do conector eSATA, o cabo do conector do adaptador CA e o cabo da placa sintonizadora de TV aos respectivos conectores na placa de sistema.
3. Recoloque os três parafusos que prendem a placa de sistema à base do computador.
4. Coloque o cabo direito da luz de energia/bateria, o cabo esquerdo da luz de energia/bateria, o cabo da tela e o cabo da câmera nas guias de roteamento e conecte-os aos respectivos conectores na placa de sistema (consulte [Como recolocar o conjunto da tela](#)).
5. Recoloque a placa de áudio (consulte [Como recolocar a placa de áudio](#)).
6. Recoloque o subwoofer (consulte [Como recolocar o subwoofer](#)).
7. Recoloque o módulo IEEE 1394 (consulte [Como recolocar o módulo IEEE 1394](#)).
8. Recoloque a unidade óptica (consulte [Como recolocar a unidade óptica](#)).
9. Recoloque o apoio para as mãos (consulte [Como recolocar o apoio para as mãos](#)).
10. Recoloque as Mini-Cards, se houver (consulte [Como recolocar a Mini-Card](#)).
11. Recoloque a bateria de célula tipo moeda (consulte [Como recolocar a bateria de célula tipo moeda](#)).
12. Recoloque o ventilador térmico (consulte [Como recolocar o ventilador térmico](#)).
13. Retire o revestimento das almofadas de resfriamento térmico no kit e cole-as às partes do dissipador de calor do processador que cobrem a unidade central de processamento e unidade de processamento gráfico.
 

**NOTA:** caso o processador, ventilador térmico ou placa de sistema esteja sendo substituída, use as almofadas de resfriamento térmico fornecidas com o kit no dissipador de calor do processador para assegurar a condutividade térmica adequada. Não reutilize as almofadas de resfriamento térmico antigas.
14. Recoloque o dissipador de calor do processador (consulte [Como recolocar o dissipador de calor do processador](#)).
15. Recoloque o(s) módulo(s) de memória (consulte [Como recolocar o\(s\) módulo\(s\) de memória](#)).
16. Recoloque o disco rígido (consulte [Como recolocar o disco rígido](#)).
17. Recoloque as tampas traseiras (consulte [Como recolocar as tampas traseiras](#)).
18. Recoloque a tampa da base (consulte [Como recolocar a tampa da base](#)).

 **AVISO:** antes de ligar o computador, recoloque todos os parafusos e verifique se nenhum parafuso foi esquecido dentro do computador. A negligência no cumprimento desta instrução pode resultar em danos ao computador.

19. Ligue o computador.

 **NOTA:** após ter recolocado a placa de sistema, digite o número da etiqueta de serviço do computador no BIOS da placa de sistema de reposição.

20. Insira, na unidade adequada, o CD de atualização do BIOS fornecido com a placa de sistema de reposição. Siga as instruções exibidas na tela.

---

[Voltar à página do índice](#)

[Voltar à página do índice](#)

## Dell™ Studio XPS™ 1640 Manual de serviço



**NOTA:** uma NOTA indica informações importantes para utilizar melhor o computador.



**AVISO:** um AVISO indica riscos de danos ao hardware ou de perda de dados, e mostra como evitar o problema.



**ADVERTÊNCIA:** uma ADVERTÊNCIA indica um potencial de danos ao equipamento, de lesões corporais ou mesmo de morte.

**As informações neste documento estão sujeitas a alteração sem aviso prévio.**  
© 2008 Dell Inc. Todos os direitos reservados.

É terminantemente proibida qualquer forma de reprodução deste produto sem a permissão por escrito da Dell Inc.

Marcas comerciais usadas neste texto: *Dell*, *XPS* e o logotipo *DELL* são marcas comerciais da Dell Inc.; *Bluetooth* é uma marca comercial registrada de propriedade da Bluetooth SIG, Inc. e é usada pela Dell sob licença. *Microsoft*, *Windows*, *Windows Vista* e o logotipo do botão *Iniciar* do *Windows Vista* são marcas comerciais ou marcas comerciais registradas da Microsoft Corporation nos EUA e/ou outros países.

Os demais nomes e marcas comerciais podem ser usados neste documento como referência às entidades detentoras de tais marcas e nomes ou aos seus produtos. A Dell Inc. declara que não tem interesse de propriedade quanto a nomes e marcas comerciais de terceiros.

Dezembro de 2008 Rev. A00

---

[Voltar à página do índice](#)



[Voltar à página do índice](#)

## Placa sintonizadora de TV (opcional)

Dell™ Studio XPS™ 1640 Manual de serviço

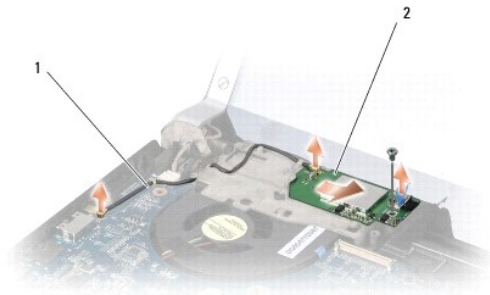
- [Como remover a placa sintonizadora de TV](#)
- [Como recolocar a placa sintonizadora de TV](#)

**⚠️ ADVERTÊNCIA:** antes de trabalhar na parte interna do computador, leia as instruções de segurança fornecidas com o computador. Para obter mais informações sobre as melhores práticas de segurança, consulte a página principal sobre conformidade normativa em [www.dell.com/regulatory\\_compliance](http://www.dell.com/regulatory_compliance).

- ➡ **AVISO:** para evitar descarga eletrostática, elimine a eletricidade estática usando uma pulseira de aterramento ou tocando periodicamente em uma superfície metálica sem pintura (por exemplo, o painel traseiro) no computador.
- ➡ **AVISO:** somente um técnico credenciado deve executar reparos no computador. Danos decorrentes de mão-de-obra não autorizada pela Dell™ não serão cobertos pela garantia.
- ➡ **AVISO:** para ajudar a evitar danos à placa de sistema, remova a bateria principal (consulte [Antes de trabalhar na parte interna do computador](#)) antes de trabalhar na parte interna do computador.
- 📌 **NOTA:** a disponibilidade da placa sintonizadora de TV varia de acordo com a região.

### Como remover a placa sintonizadora de TV

1. Siga as instruções descritas em [Antes de começar](#).
2. Remova o apoio para as mãos (consulte [Como remover o apoio para as mãos](#)).
3. Remova o parafuso que prende a placa sintonizadora de TV.
4. Preste atenção ao roteamento e desconecte o cabo da placa sintonizadora de TV dos conectores na placa e na placa de sistema.
5. Retire a placa sintonizadora de TV e o respectivo cabo da base do computador.



1	cabo da placa sintonizadora de TV	2	placa sintonizadora de TV
---	-----------------------------------	---	---------------------------

### Como recolocar a placa sintonizadora de TV

1. Coloque a placa sintonizadora de TV na base do computador.
  2. Recoloque o parafuso que prende a placa sintonizadora de TV.
  3. Coloque o cabo da placa sintonizadora de TV na guia de roteamento e conecte-o aos conectores na placa e na placa de sistema.
  4. Recoloque o apoio para as mãos (consulte [Como recolocar o apoio para as mãos](#)).
- ➡ **AVISO:** antes de ligar o computador, recoloque todos os parafusos e verifique se nenhum parafuso foi esquecido dentro do computador. A negligência no cumprimento desta instrução pode resultar em danos ao computador.

[Voltar à página do índice](#)